

**2024-2028**



**T.C**  
**KEMER KAYMAKAMLIĐI**  
**TEKİROVA HALİT NARİN İLKOKULU**  
**MÜDÜRLÜĐÜ**

**2024-2028 STRATEJİK PLANI**





## İstiklâl Marşı

Korkma, sönmez bu şafaklarda yüzen al sancak  
Sönmeden yurdumun üstünde tüten en son ocak.  
O benim milletimin yıldızıdır parlayacak!  
O benimdir, o benim milletimindir ancak!

Çatma, kurban olayım, çehreni ey nazlı hilal!  
Kahraman ırkıma bir gül... ne bu şiddet, bu celâl?  
Sana olmaz dökülen kanlarımız sonra helal.  
Hakkıdır, Hakk'a tapan milletimin istiklal.

Ben ezelden beridir hür yaşadım, hür yaşarım;  
Hangi çılgın bana zincir vuracakmış? Şaşarım!  
Kükremiş sel gibiyim, bendimi çiğner, aşarım.  
Yırtarım dağları, enginlere sığmam, taşarım.

Garbın âfâkını sarmışsa çelik zırhlı duvar.  
Benim iman dolu göğsüm gibi serhaddim var.  
Ulusun, korkma! Nasıl böyle bir imânı boğar,  
'Medeniyet!' dediğin tek dişi kalmış canavar?

Arkadaş, yurduma alçakları uğratma sakın;  
Siper et gövdeni, dursun bu hayâsızca akın.  
Doğacaktır sana va'dettiği günler Hakk'ın,  
Kim bilir, belki yarın, belki yarından da yakın.

Bastığın yerleri 'toprak' diyerek geçme, tanı!  
Düşün altındaki binlerce kefensiz yatanı.  
Sen şehid oğlusun, incitme, yazıktır, atanı.  
Verme, dünyâları alsan da bu cennet vatanı.

Kim bu cennet vatanın uğruna olmaz ki feda?  
Şühedâ fışkıracak toprağı sıksan, şühedâ!  
Cânı, cânânı, bütün varımı alsın da Hudâ,  
Etmesin tek vatanımdan beni dünyâda cüdâ.

Rûhumun senden İlahî, şudur ancak emeli:  
Değmesin ma' bedimin göğsüne nâ-mahrem eli!  
Bu ezanlar-ki şehâdetleri dinin temeli-  
Ebedî yurdumun üstünde benim inlemeli.

O zaman vecd ile bin secde eder -varsa- taşım.  
Her cerîhamdan, İlahî, boşanıp kanlı yaşım;  
Fışkırır rûh-ı mücerred gibi yerden na'sım;  
O zaman yükselerek arşa değer belki başım!

Dalgalan sen de şafaklar gibi ey şanlı hilâl!  
Olsun artık dökülen kanlarımın hepsi helâl.  
Ebediyyen sana yok, ırkıma yok izmihlâl;  
Hakkıdır, hür yaşamış, bayrağımın hürriyet,  
Hakkıdır, Hakk'a tapan milletimin istiklâl!

MEHMET AKİF ERSOY

## Okul/Kurum Bilgileri

<b>İli:</b> <b>ANTALYA</b>		<b>İlçesi:</b> KEMER	
<b>Adres:</b>	TEKİROVA MAH. 7022 SK. NO 14 İÇ KAPI NO 1	<b>Coğrafi Konum (link)</b>	<a href="https://maps.app.goo.gl/HrtCQE3ycEVpYLR9">https://maps.app.goo.gl/HrtCQE3ycEVpYLR9</a>
<b>Telefon Numarası:</b>	0 242 821 41 77	<b>Faks Numarası:</b>	0 242 821 51 81
<b>e- Posta Adresi:</b>	702300@meb.k12.tr	<b>Web sayfası adresi:</b>	<a href="https://halitnarinio.meb.k12.tr/">https://halitnarinio.meb.k12.tr/</a>
<b>Kurum Kodu:</b>	702300	<b>Öğretim Şekli:</b>	Tam Gün



## SUNUŞ

Kemer Tekirova Halit Narin İlkokulu Stratejik planı, Bakanlığımızın 2028 vizyonu ve ilimizin , ilçemizin Stratejik Planlarında belirtilen performans göstergeleri ve ilkelerine baęlı olarak hazırlanmıştır. Bakanlığımız dięer birimleri de aynı ilkelere uygun olarak kendi stratejik planlarını ve performans göstergelerini oluşturmuşlardır. Kurum olarak vizyonumuz ve misyonumuz, paylaştığımız ilke ve değerlerimiz, performans alanlarımız ortaya konulmuştur. Güçlü ve zayıf yönlerimiz tehditlerimiz ve fırsatlarımız irdelenmiştir. Bugün artık nerede olduğumuzu, nereye ve nasıl varmak istediğimizi daha açık bir şekilde ortak aklın sonucu olarak algılıyoruz. Stratejik düşünmenin, stratejik yol almanın önemini kavırıyoruz.

Okulumuz her biten her dönemin sonunda yapacağı izleme toplantılarıyla stratejik planın gerçekleşmesini izleyecek ve gerektiğini de sonraki dönem için revize çalışmalarını başlatacaktır. Tekirova Halit Narin İlkokulu Müdürlüğü Stratejik Planı (2024-2028) ancak okulumuzun tüm öğretmen kadrosunun ve idari birimlerinin katılımıyla uygulanabilir ve başarıya ulaşılabilir. 2028 yılında tüm hedeflerimize büyük ölçüde ulaşabileceğimize inanıyorum.

2028'de geleceęi çok parlak, eğitim bölgesinin lideri konumunda bir ilkokul için yeni hedefler yaratabileceğimize inanıyorum. Bu planın tüm öğrencilerimiz ve personelimiz için ilerici bir kaynak olduğunu düşünüyorum. Tüm çalışanlara teşekkür ediyorum, çağdaş hedeflere hep birlikte ulaşmak için hepimize başarılar diliyorum.

Ertan  
GÜNDOĞAN  
Okul Müdürü

## İÇİNDEKİLER

### 1. GİRİŞ VE STRATEJİK PLANIN HAZIRLIK SÜRECİ

- 1.1. Strateji Geliştirme Kurulu ve Stratejik Plan Ekibi
- 1.2. Planlama Süreci

### 2. DURUM ANALİZİ

- 2.1. Kurumsal Tarihçe
- 2.2. Uygulanmakta Olan Planın Değerlendirilmesi
- 2.3. Mevzuat Analizi
- 2.4. Üst Politika Belgelerinin Analizi
- 2.5. Faaliyet Alanları ile Ürün ve Hizmetlerin Belirlenmesi
- 2.6. Paydaş Analizi
- 2.7. Kuruluş İçi Analiz

2.7.1. Teşkilat Yapısı

2.7.2. İnsan Kaynakları

2.7.3. Teknolojik Düzey

2.7.4. Mali Kaynaklar

2.7.5. İstatistikî Veriler

2.8. Dış Çevre Analizi (Politik, Ekonomik, Sosyal, Teknolojik, Yasal ve Çevresel Çevre Analizi -PESTLE)

2.9. Güçlü ve Zayıf Yönler ile Fırsatlar ve Tehditler (GZFT)

2.10. Tespit ve İhtiyaçların Belirlenmesi

### 3. GELECEĞE

#### BAKIŞ

3.1. Misyon

3.2. Vizyon

3.3. Temel

Değerler

### 4. AMAÇ, HEDEF VE STRATEJİLERİN BELİRLENMESİ

4.1. Amaçlar

4.2. Hedefler

4.3. Performans Göstergeleri

4.4. Stratejilerin Belirlenmesi

4.5. Maliyetlendirme

### 5. İZLEME VE DEĞERLENDİRME

### 6. Tablo/Şekil/Grafikler/Ekler

# 1. GİRİŞ VE STRATEJİK PLANIN HAZIRLIK SÜRECİ

## 1.1. Strateji Geliştirme Kurulu ve Stratejik Plan Ekibi

**Strateji Geliştirme Kurulu:** Okul Müdürümüzün başkanlığında okulumuz 2024-2028 Stratejik Planını belirlemek için Nisan ayının son haftasında çalışmalar başlatıldı. Strateji geliştirme kurulu ve Stratejik plan ekibi oluşturuldu.

**Stratejik Plan Ekibi:** Okul müdürümüz tarafından görevlendirilen Müdür Yardımcımız Başkanlığında Stratejik Plan Ekibi oluşturuldu.

Tablo 1. Strateji Geliştirme Kurulu ve Stratejik Plan Ekibi Tablosu

Strateji Geliştirme Kurulu Bilgileri		Stratejik Plan Ekibi Bilgileri	
Adı Soyadı	Ünvanı	Adı Soyadı	Ünvanı
Ertan GÜNDOĞAN	Okul Müdürü	Ayşe Gül COŞKUN	Müdür Yardımcısı
Ayşe Gül COŞKUN	Müdür Yardımcısı	Gözde BOZKURT	P.D. Ve REHBER ÖĞRETMEN
Erçin ÇORBACIOĞLU	Öğretmen	Sıdıka TAŞ	Öğretmen
Kerem BEYREK	Okul Aile Birliği Başkanı	Umut Erdoğan	Öğretmen
Nejla BÜYÜK	Okul Aile Birliği Yönetim Kurulu Üyesi	Aynur BEYREK	Gönüllü Veli
Dilara KARA	Okul Aile Birliği Yönetim Kurulu Üyesi		

## 1.2. Planlama Süreci:

2024-2028 dönemi stratejik plan hazırlanma süreci Strateji Geliştirme Kurulu ve Stratejik Plan Ekibi'nin oluşturulması ile başlamıştır. Ekip tarafından oluşturulan çalışma takvimi kapsamında ilk aşamada durum analizi çalışmaları yapılmış ve durum analizi aşamasında, paydaşlarımızın plan sürecine aktif katılımını sağlamak üzere paydaş anketi, toplantı ve görüşmeler yapılmıştır. Durum analizinin ardından geleceğe yönelim bölümüne geçilerek okulumuzun amaç, hedef, gösterge ve stratejileri belirlenmiştir.

Çalışmaları yürüten ekip ve kurul bilgileri yukarıda verilmiştir.

## 2. DURUM ANALİZİ

Stratejik planlama sürecinin ilk adımı olan durum analizi, okulumuzun/kurumumuzun “neredeyiz?” sorusuna cevap vermektedir. Okulumuzun geleceğe yönelik amaç, hedef ve stratejiler geliştirebilmesi için öncelikle mevcut durumda hangi kaynaklara sahip olduğu ya da hangi yönlerinin eksik olduğu ayrıca, okulumuzun kontrolü dışındaki olumlu ya da olumsuz gelişmelerin neler olduğu değerlendirilmiştir. Dolayısıyla bu analiz, okulumuzun kendisini ve çevresini daha iyi tanımasına yardımcı olacak ve stratejik planın sonraki aşamalarından daha sağlıklı sonuçlar elde edilmesini sağlayacaktır.

Durum analizi bölümünde, aşağıdaki hususlarla ilgili analiz ve değerlendirmeler yapılmıştır;

- \* Kurumsal tarihçe
- \* Uygulanmakta olan planın değerlendirilmesi
- \* Mevzuat analizi
- \* Üst politika belgelerinin analizi
- \* Faaliyet alanları ile ürün ve hizmetlerin belirlenmesi
- \* Paydaş analizi
- \* Kuruluş içi analiz
- \* Dış çevre analizi (Politik, ekonomik, sosyal, teknolojik, yasal ve çevresel analiz)
- \* Güçlü ve zayıf yönler ile fırsatlar ve tehditler (GZFT) analizi
- \* Tespit ve ihtiyaçların belirlenmesi

## 2.1. Kurumsal Tarihçe

Antalya İl merkezine 60 Km, Kemer ilçe merkezine 18 Km uzaklıkta olan okul 1996 yılında Tekirova İlkokulu olarak hizmet vermeye başlamıştır. Tekirova İlkokulu 1997 yılına kadar ise Tekirova İlköğretim Okulu olarak 31 yıl hizmet vermiştir. Hayırsever işadamı Halit NARİN'in yaptırdığı okul ile yeni binasında 12 Ekim 1999 tarihinde Tekirova Halit Narin İlköğretim Okulu adı ile hizmete açılmıştır.

Tekirova İlkokulu hizmet verdiği 31 yılda 574 mezun vermiştir. 1997-1998 ve 1998-99 öğretim yıllarında 2. Kademe öğrencilerimizin Rukiye Koç İlköğretim okulunda taşınalı eğitim görmesinden dolayı mezun vermeyen okulumuz, 1999 yılından bu yana ise Tekirova Halit Narin İlköğretim okulu olarak 812 mezun vermiştir.

Okulumuz aynı zamanda taşınalı eğitim merkezi olup, Beycik Mahallesi, Ulupınar Mahallesi ve Çıralı Mahallesi'nden öğrencileri okulumuzda taşınalı eğitim görmekte olup, ilçemizde en çok öğrencinin taşınalı eğitim gördüğü taşıma merkezi durumundadır.

Okulumuz mahalli imkânlar ile 1999 yılından itibaren ana sınıfı açmış ve beldemiz tarihinde ilk kez anasınıfına kavuşmuştur.

2001-2002 öğretim yılında ise yine mahalli imkânlarla Bilgisayar Sınıfı kurulmuş olup 31 bilgisayarla hizmet vermeye başlamıştır. 2024 yılı itibari ile 11 bilgisayar Bilişim Teknolojileri Sınıfımızda bulunmaktadır.

2018-2019 Eğitim Öğretim yılında Zeka Oyunları Sınıfı kurulmuş ve öğrencilerimizin hizmetine sunulmuştur.



## 2.2 Uygulanmakta Olan Stratejik Planın Değerlendirilmesi

2019-2023 okulumuz stratejik planında yer verilen hedeflerimiz ve 2024 yılı itibari ile mevcut durumun değerlendirmesi aşağıdaki gibidir.

### Stratejik Amaç 1:

Kayıt bölgemizde yer alan çocukların okullaşma oranlarını artıran, öğrencilerin uyum ve devamsızlık sorunlarını gideren etkin bir yönetim yapısı kurulacaktır.

*Stratejik Hedef 1.1.* Kayıt bölgemizde yer alan çocukların okullaşma oranları artırılacak ve öğrencilerin uyum ve devamsızlık sorunları da giderilecektir.

**Sonuç:** Kayıt bölgemizde yer alan çocukların okullaşma oranları ve öğrencilerin uyum ve devamsızlık sorunlarını giderilecek çalışmaların zamanında yapıldığı, devamsızlık problemlerinin ve sebeplerinin belirlenip gerekli işlemler ve müdahale zamanında yapılmıştır.

### Stratejik Amaç 2:

Öğrencilerimizin gelişmiş dünyaya uyum sağlayacak şekilde donanımlı bireyler olabilmesi için eğitim ve öğretimde kalite artırılacaktır.

*Stratejik Hedef 2.1.* Öğrenme kazanımlarını takip eden ve velileri de sürece dâhil eden bir yönetim anlayışı ile öğrencilerimizin akademik başarıları ve sosyal faaliyetlere etkin katılımı artırılacaktır.

*Stratejik Hedef 2.2.* Etkin bir rehberlik anlayışıyla, öğrencilerimizi ilgi ve becerileriyle orantılı bir şekilde bir üst kademeye hazır hale getiren daha kaliteli bir kurum yapısına geçilecektir.

**Sonuç:** Öğrenme kazanımlarını takip eden ve velileri de sürece dâhil eden bir yönetim anlayışı ile öğrencilerimizin akademik başarıları ve sosyal faaliyetlere etkin katılımı artırılacaktır. Bu çerçevede veli ziyaretleri gerçekleştirildi. Öğrencilerin sportif çalışmaları teşvik edildi, sporcu lisansları çıkarıldı. Okulumuz kütüphanesi kitap sayısı arttırıldı. Kütüphaneden faydalanan

öğrenci sayısı ve öğrenci başına okunan kitap sayısında artış sağlandı. Okuma saatleri yapıldı. Öğrenciler Sanatsal ve Sorumluluk faaliyetlerine yönlendirildi.

Etkin bir rehberlik anlayışıyla, öğrencilerimizi ilgi ve becerileriyle orantılı bir şekilde bir üst kademeye hazır hale getiren daha kaliteli bir kurum yapısına geçilmiştir. Hedef doğrultusunda veli toplantıları yapıldı, öğrencinin gelişim durumları velilerle paylaşıldı, eksik kalınan noktalarda velinin de sürece katılımı sağlanarak öğrencinin bütünsel gelişimine katkı sağlanmıştır.

### Stratejik Amaç 3:

Eğitim ve öğretim faaliyetlerinin daha nitelikli olarak verilebilmesi için okulumuzun kurumsal kapasitesi güçlendirilecektir.

*Stratejik Hedef 3.1.* Etkili ve verimli bir kurumsal yapıyı oluşturmak için; mevcut beşeri, fiziki alt yapı ile yönetim ve organizasyon yapısı iyileştirilecektir.

**Sonuç:** Etkili ve verimli bir kurumsal yapıyı oluşturmak için; mevcut beşeri, fiziki alt yapı ile yönetim ve organizasyon yapısı iyileştirilmiştir. Okulumuzun fiziki altyapısı öğrenci sayısı için yeterlidir. Okulumuz bahçesi öğrenci ve derslerin ihtiyaçlarını karşılayacak yeterliliğe sahiptir.

## 2.3 Yasal Yükümlülükler ve Mevzuat Analizi

Mevzuat analizi aşamasında, Cumhurbaşkanlığı Teşkilatı Hakkında Cumhurbaşkanlığı Kararnamesi, Millî Eğitim Bakanlığının görev alanı kapsamındaki Kanunlar ve İl / İlçe Milli Eğitim Müdürlükleri yönetmeliği incelenmiştir. İncelenen mevzuat çerçevesinde, Müdürlüğümüz faaliyet alanı kapsamında olan ve önümüzdeki 5 yıllık sürede ulaşılması öngörülen amaç ve hedeflere dayanak oluşturan özet mevzuat hükümlerine bu kısımda yer verilmiştir.

Kız öğrencileri, engellerin ve toplumun özel ilgi bekleyen diğer kesimlerin eğitime katılımını artıracak çalışmalar yapmak.	10.07.2018 tarihli ve 30474 sayılı Cumhurbaşkanlığı Teşkilatı Hakkında Cumhurbaşkanlığı Kararnamesi (Md. 301)
Türk Milletinin bütün fertlerini, Atatürk inkılap ve ilkelerine ve Anayasada ifadesini bulan Atatürk milliyetçiliğine bağlı; Türk Milletinin milli, ahlaki, insani, manevi değerlerini benimseyen, koruyan ve geliştiren; ailesini, vatanını, milletini seven ve daima yüceltmeye çalışan, insan haklarına ve Anayasanın başlangıcındaki temel ilkelere dayanan demokratik, laik ve sosyal bir hukuk Devleti olan Türkiye Cumhuriyetine karşı görev ve sorumluluklarını bilen ve bunları davranış haline getirmiş olarak yetiştirmek. Böylece vatanına milletine bağlı bireyler yetişir.	MİLLÎ EĞİTİM TEMEL KANUNU
Beden, zihin, ahlak, ruh ve duygu bakımlarından dengeli ve sağlıklı şekilde gelişmiş bir kişiliğe ve karaktere, hür ve bilimsel düşünme gücüne, geniş bir dünya görüşüne sahip, insan haklarına saygılı,	MİLLÎ EĞİTİM TEMEL KANUNU

kişilik ve teşebbüse değer veren, topluma karşı sorumluluk duyan; yapıcı, yaratıcı ve verimli kişiler olarak yetiştirmek.	
İlgi, istidat ve kabiliyetlerini geliştirerek gerekli bilgi, beceri, davranışlar ve birlikte iş görme alışkanlığı kazandırmak suretiyle hayata hazırlamak ve onların, kendilerini mutlu kılacak ve toplumun mutluluğuna katkıda bulunacak bir meslek sahibi olmalarını sağlamak. Böylece bir yandan Türk vatandaşlarının ve Türk toplumunun refah ve mutluluğunu artırmak; öte yandan milli birlik ve bütünlük içinde iktisadi, sosyal ve kültürel kalkınmayı desteklemek ve hızlandırmak ve nihayet Türk Milletini çağdaş uygarlığın yapıcı, yaratıcı, seçkin bir ortağı yapmaktır.	MİLLÎ EĞİTİM TEMEL KANUNU
Okulun öğrenci, her türlü eğitim ve öğretim, yönetim, personel, tahakkuk, taşınır mal, yazışma, eğitici ve sosyal etkinlikler, yatılılık, bursluluk, taşınmalı eğitim, güvenlik, beslenme, bakım, koruma, temizlik, düzen, nöbet, halkla ilişkiler ve benzeri görevler ile Bakanlık ve il/ilçe millî eğitim müdürlüklerince verilen görevler	MİLLÎ EĞİTİM BAKANLIĞI İLKÖĞRETİM KURUMLARI YÖNETMELİĞİ

## 2.4 Üst Politika Belgeleri Analizi

Okulumuza bakanlığımız, il milli eğitim müdürlüğümüz, ilçe milli eğitim müdürlüğümüz tarafından verilen görevlerin tespit edilmesi için tüm üst politika belgeleri ayrıntılı olarak taranmış ve bu belgelerde yer alan politikalar incelenmiştir. Üst politika belgeleri; temel üst politika belgeleri ile sektörel ve tematik strateji belgeleri olarak iki bölümde ele alınmıştır. Analiz edilen belgelerden Tekirova Halit Narin İlkokulu 2024-2028 Stratejik Planı'nın stratejik amaç, hedef, performans göstergeleri ve stratejilerinin hazırlanması aşamasında yararlanılmıştır. Analiz edilen belgeler Tabloda gösterilmiş olup, Müdürlüğümüz faaliyet alanı kapsamında olan ve önümüzdeki 5 yıllık sürede ulaşılması öngörülen amaç ve hedeflere dayanak oluşturan üst politika belgelerine durum analizi raporunda ayrıntılı olarak yer verilmiştir.

### Üst politika belgeleri;

Temel Üst Politika Belgeleri	Diğer Üst Politika Belgeleri
Kalkınma Planları	Öğretmen Strateji Belgesi
Orta Vadeli Program (2023-2025)	Ulusal Genç İstihdam Stratejisi Belgesi
Cumhurbaşkanlığı Yıllık Programları	Ulusal ve Uluslararası Kuruluşların Eğitim ve Türkiye ile İlgili Raporları
Milli Eğitim Kalite Çerçevesi	Türkiye Yeterlilikler Çerçevesi
Milli Eğitim Şura Kararları	İklim Değişikliği Eylem Planı
Antalya İl MEM 2019-2023 Stratejik Planı	Antalya Büyükşehir Belediyesi Stratejik Planı (2020-2024)
	Kemer İlçe Belediyesi Stratejik Planı (2020-2024)
	Diğer Kamu Kurum ve Kuruluşların Stratejik Planı

**Tablo 2. Üst Politika Belgeleri Analizi Tablosu**

Üst Politika Belgesi	İlgili Bölüm	Verilen Görev- İhtiyaçlar
Kemer İlçe Milli Eğitim Müdürlüğü 2024-2028 Stratejik Planı	Temel Eğitim	4 Hedef
	Ortaöğretim	5 Hedef
	Hayat Boyu Öğrenme	4 Hedef
	Özel Eğitim ve Rehberlik	3 Hedef
	Öğrenme Kazanımları	2 Hedef
	Kurumsal Kapasite	3 Hedef

Antalya İl Müdürlüğü 2024-2028 Stratejik Planı	Temel Eğitim	4 Hedef
	Ortaöğretim	5 Hedef
	Hayat Boyu Öğrenme	4 Hedef
	Özel Eğitim ve Rehberlik	3 Hedef
	Öğrenme Kazanımları	2 Hedef
	Kurumsal Kapasite	3 Hedef
Milli Eğitim Kalite Çerçevesi	Eğitim ve Öğretim Hizmetlerinin Niteliği	Öğrencilerin temel öğrenme kazanımlarını edinmelerinde doğrudan etkiye sahip beşerî, malî ve fiziksel alt yapı, hazır oluş, eğitim ortamı ve çevre, sosyal tarafların katılımı, hayat boyu öğrenme, hareketlilik ile başarı ve geçişleri
Antalya Büyükşehir Belediyesi 2020-2024 Stratejik Planı	Kültürel değerleri korumak, kültür, sanat, spor ve eğitim alanında kentin marka değerini arttırmak	H6.2 Kültürel, mesleki, teknik ve sanatsal alanlarda ulusal politikalarla uyumlu, destekleyici, nitelikli eğitim faaliyetlerinde bulunmak, vatandaşların katılımını arttırmak

Milli Eğitim Bakanlığı, İl Millî Eğitim Müdürlüğü ve İlçe Millî Eğitim Müdürlüğü stratejik planları incelendi.

Üst politika belgeleri ile stratejik plan ilişkisini gösteren tabloya stratejik planda yer verildi. Bu çerçevede Tablo 2’de yer alan şablon kullanıldı. İlgili tablo, amaç ve hedeflere temel teşkil edecek “tespitler ve ihtiyaçların” belirlenmesinde göz önünde bulunduruldu.

## 2.5 Faaliyet Alanları ile Ürün/Hizmetlerin Belirlenmesi

Tablo 3. Faaliyet Alanlar/Ürün ve Hizmetler Tablosu

Faaliyet Alanı	Ürün/Hizmetler
Öğretim-eğitim faaliyetleri	Öğrenci işleri Kayıt-nakil işleri Devam-devamsızlık Sınıf geçme Sınav hizmetleri Ücretsiz Ders Kitabı Temini Projesini yürütmek,
Rehberlik faaliyetleri	Öğrencilere rehberlik yapmak Velilere rehberlik etmek Rehberlik faaliyetlerini yürütmek

<b>Sosyal faaliyetler</b>	Çocuk, genç ve aileler ile ilgili eğitim ve sosyo-kültürel etkinlikler yapmak, Sosyal kulüp çalışmaları, Gezi ve gözlem projeleri,
<b>Sportif faaliyetler</b>	Voleybol, Futbol, Basketbol, Takım oyunları,
<b>Kültürel ve sanatsal faaliyetler</b>	Resim sergisi, Bölge kültürü ve tarihi ören yerlerinin tanıtılması, Halk Oyunları kursları yürütmek
<b>İnsan kaynakları faaliyetleri (mesleki gelişim faaliyetleri, personel etkinlikleri...)</b>	Haberleşme, veri ve bilgi güvenliğini sağlamak, Hizmetiçi eğitim faaliyetleri
<b>Okul aile birliği faaliyetleri</b>	Öğretmen- Aile-Öğrenci ilişkisinin güçlenmesi, Kermesler ve diğer faaliyetler. Öğrenci velileri ve diğer tarafların eğitime desteklerini sağlayıcı faaliyetler yapmak
<b>Öğrencilere yönelik faaliyetler</b>	Eğitim bilişim ağının kullanımının yaygınlaştırılmasını sağlamak Seçmeli ders işlemleri, Ders kitabı ve materyallerinin temini
<b>Ölçme değerlendirme faaliyetleri</b>	Ortak Yazılı sınavları iş ve işlemleri, Telaflı sınavları işlemleri, Karne basımı ve sınıf geçme işlemleri,
<b>Öğrenme ortamlarına yönelik faaliyetler</b>	Temizlik, güvenlik, ısınma, aydınlatma, onarım ve bakım işlemleri Ders araç ve gereçleri ile donatım ihtiyaçlarını temin etmek
<b>Ders dışı faaliyetler</b>	Arşiv ve Depo iş , işlemlerini Taşınır ve taşınmazlara ilişkin iş ve işlemleri Kurullarda alınan kararlar doğrultusunda yapılacak diğer işlemler.

## 2.6 Paydaş Analizi

Paydaş analizi okulumuz faaliyetlerinden etkilenen ve müdürlüğümüzün faaliyetlerinden etkilendiği paydaşlar gözetilerek hazırlanmıştır. Paydaşlarımızın görüş ve önerilerini almak üzere okulumuzda görev yapan yöneticilerimiz ve personellerimiz ile yüz yüze görüşülerek görüşleri alınmıştır. Ayrıca anket hazırlanarak iç Paydaş, dış paydaş verileri 2024 - 2028 stratejik planına yön vermiş güçlü ve zayıf yönlerimizin ortaya çıkmasında görüş bildirmişlerdir.

Paydaşlarımızın görüşlerinde;

**Dış paydaşlarımızın** yapılan protokol ve işbirliğinin artırılmasında

**İç paydaşlarımızın** ise Mahalli Hizmet içi Eğitimler ön plana çıkmıştır.

**İP** : İç Paydaş

**DP** : Dış Paydaş

**A** : Birlikte Çalış -Bilgilendir 20 - 25 Puan

**B** : İzle - Birlikte Çalış 15 - 20 Puan

**C** : İzle - Gözet 1 - 15 Puan

Paydaş Adı	İç Paydaş/ Dış Paydaş	Önem Derecesi	Etki Derecesi	Önceliği
İlçe Milli Eğitim Müdürlükleri	DP	5	5	A
Okul Yöneticileri	İP	5	5	A
Öğretmenler	İP	5	5	A
Okul Aile Birlikleri	İP	5	4	A
Halk Eğitim Merkezleri	DP	5	5	B
Özel Öğretim Kurumları	DP	4	5	B
Kemer Kaymakamlığı	DP	5	5	A
Öğrenciler	İP	5	5	A
Diğer Eğitim Çalışanları	İP	5	5	A
Veliler	DP	4	5	A
Özel Eğitim Kurumları	DP	5	5	B
Okul Servis Şoförleri	İP	5	5	B
Okul Kantin İşletmecileri	İP	4	3	B
Diğer Okullar	DP	5	5	B
Hayırseverler	DP	4	4	B
Sendikalar	DP	4	4	B
Basın (Gazete - Radyo- TV)	DP	3	3	C
Kemer Belediyesi	DP	4	4	A
İlçe Jandarma Komutanlığı	DP	4	4	A



Halk Kütüphaneleri	DP	3	3	C
İlçe Sağlık Müdürlüğü	DP	3	4	C
Nüfus ve Vatandaşlık İlçe Müdürlüğü	DP	3	3	C
CLK Akdeniz Elektrik Parakende Satış A.Ş.	DP	2	3	C
Kemer İlçe Müftülüğü	DP	4	4	B
Dernekler	DP	4	4	B
Esnaf ve Sanatkârlar Odası	DP	3	3	C

**Tablo : 4 Paydaş /Hizmet Matrisi**

Paydaşlar	Eğitim Öğretim Faaliyetleri					Yatırım-Destekleme Faaliyetleri				
	Denetim ve Rehberlik	Halkla İlişkiler ve İletişim	İnsan Kaynakları	Örgün Eğitim Koordinasyonu	Yaygın Eğitim Koordinasyon	Araştırma Geliştirme	Bilgi ve Teknik Destek	Fiziki ve Mali Destek	Yatırım Destek	Protokol ve Projeler
İlçe Milli Eğitim Müdürlükleri	X			X	X	X	X	X		X
Okul Yöneticilerimiz	X	X	X	X	X	X	X	X		X
Öğretmenlerimiz		X		X		X	X			
Öğrencilerimiz						X	X			X
Velilerimiz						X	X			
Üniversite		X				X	X			X
Medya							X			
Hayırseverler		X						X	X	X
Okul-Aile Birliği	X						X	X	X	
Belediyeler						X	X	X	X	X
Dernekler ve Vakıflar						X	X			X

**2024-2028 STRATEJİK PLAN ÖĞRENCİ GÖRÜŞLERİ DEĞERLENDİRME ANKETİ**

## SONUCU

Aşağıda paydaşlara yönelttiğimiz sorulara verilen cevaplara göre stratejik planımızın çerçevesini çizdik.

Anket Soruları		5 üzerinden aldığı puan
1	Öğretmenlerimle ihtiyaç duyduğumda rahatlıkla görüşebilirim.	4,02
2	Okul müdürü ile ihtiyaç duyduğumda rahatlıkla konuşabiliyorum.	4,53
3	Okulun rehberlik servisinden yeterince yararlanabiliyorum.	4,51
4	Okula ilettiğimiz öneri ve isteklerimiz dikkate alınır.	3,55
5	Okulda kendimi güvende hissediyorum.	4,62
6	Okulda öğrencilerle ilgili alınan kararlarda bizlerin görüşleri alınır.	3,42
7	Öğretmenler yeniliğe açık olarak derslerin işleyişinde çeşitli yöntemler kullanmaktadır.	3,30
8	Derslerde konuya göre uygun araç gereçler kullanılmaktadır.	3,50
9	Teneffüslerde ihtiyaçlarımı giderebiliyorum.	4,55
10	Okulun içi ve dışı temizdir.	4,21
11	Okulun binası ve diğer fiziki mekanlar yeterlidir.	3,72
12	Okul kantininde satılan malzemeler sağlıklı ve güvenlidir.	4,01
13	Okulumuzda yeterli miktarda sanatsal ve kültürel faaliyetler düzenlenmektedir.	3,62

## 2024-2028 STRATEJİK PLAN ÖĞRETMEN GÖRÜŞLERİ DEĞERLENDİRME ANKETİ SONUCU

Anketin maddeleri 5 puan üzerinden değerlendirilmiştir. Bu durumda 4 puanın altında olan maddeler ve okulumuzun olumsuz(başarısız) yönlerini belirten görüşler ile ilgili 2024-2028 Stratejik plana hedef ve amaç maddeleri eklenecektir.

Anket Soruları		5 üzerinden aldığı puan
1	Okulumuzda alınan kararlar, çalışanların katılımıyla alınır.	5,00
2	Kurumdaki tüm duyurular çalışanlara zamanında iletilir.	4,92
3	Her türlü ödüllendirmede adil olma, tarafsızlık ve objektiflik esastır.	4,55
4	Kendimi okulun değerli bir üyesi olarak görürüm.	4,30
5	Çalıştığım okul bana kendimi geliştirme imkânı tanımaktadır.	4,85
6	Okul, teknik araç ve gereç yönünden yeterli donanıma sahiptir.	3,70
7	Okulda çalışanlara yönelik sosyal ve kültürel faaliyetler düzenlenir.	3,00
8	Okulda öğretmenler arasında ayırım yapılmamaktadır.	4,20
9	Okulumuzda yerelde ve toplum üzerinde olumlu etki bırakacak çalışmalar yapmaktadır.	4,30

10	Yöneticilerimiz, yaratıcı ve yenilikçi düşüncelerin üretilmesine teşvik etmektedir.	4,20
11	Yöneticiler, okul vizyonunu, stratejilerini, iyileştirmeye açık alanlarını vs. çalışanlarla paylaşır.	4,20
12	Okulumuzda sadece öğretmenlerin kullanımına tahsis edilmiş yerler yeterlidir.	3,45
13	Alanıma ilişkin yenilik ve gelişmeleri takip eder ve kendimi güncellerim.	3,95

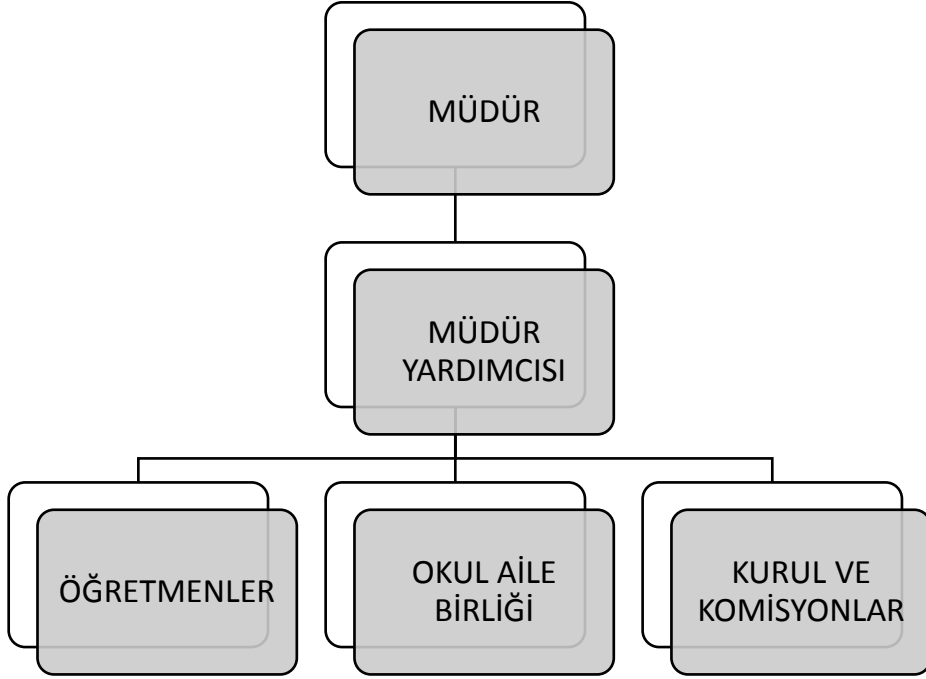
## 2024-2028 STRATEJİK PLAN VELİ GÖRÜŞLERİ DEĞERLENDİRME ANKETİ SONUCU

Anketin maddeleri 5 puan üzerinden değerlendirilmiştir. Bu durumda 4 puanın altında olan maddeler ile ilgili 2024-2028 Stratejik plana hedef ve amaç maddeleri eklenecektir.

Anket Soruları		5 üzerinden aldığı puan
1	İhtiyaç duyduğumda okul çalışanlarıyla rahatlıkla görüşebiliyorum.	4,56
2	Bizi ilgilendiren okul duyurularını zamanında öğreniyorum.	4,11
3	Öğrencimle ilgili konularda okulda rehberlik hizmeti alabiliyorum.	4,25
4	Okula ilettiğim istek ve şikayetlerim dikkate alınıyor.	3,88
5	Öğretmenler yeniliğe açık olarak derslerin işlenişinde çeşitli yöntemler kullanmaktadır.	4,50
6	Okulda yabancı kişilere karşı güvenlik önlemleri alınmaktadır.	4,30
7	Okulda bizleri ilgilendiren kararlarda görüşlerimiz dikkate alınır.	4,08
8	E-Okul Veli Bilgilendirme Sistemi ile okulun internet sayfasını düzenli olarak takip ediyorum.	3,30
9	Çocuğumun okulunu sevdiğini ve öğretmenleriyle iyi anlaştığını düşünüyorum.	4,14
10	Okul, teknik araç ve gereç yönünden yeterli donanıma sahiptir.	3,94
11	Okul her zaman temiz ve bakımlıdır.	4,50
12	Okulun binası ve diğer fiziki mekanlar yeterlidir.	3,55
13	Okulumuzda yeterli miktarda sanatsal ve kültürel faaliyetler düzenlenmektedir.	3,50

## 2.7 Okul İçi Analiz

### 2.7.1. Teşkilat Yapısı



Tablo 4.Okul/Kurum İçi Analiz İçerik Tablosu

Okul/Kurum İçi	Analiz İçerik Tablosu			
Öğrenci sayıları	Sınıf	Erkek	Kız	Toplam
	Ana Sınıfı	32	30	62
	1.Sınıf	15	18	33
	2.Sınıf	22	20	42
	3.Sınıf	20	21	41
	4.Sınıf	17	21	38
	TOPLAM	106	110	216
Akademik başarı verileri	Öğrencilerimiz sınavla değerlendirme yapılmamaktadır. Tüm öğrencilerimiz bir üst sınıfa geçmiştir.			
Sosyal-kültürel-bilimsel ve sportif başarı verileri	Futbol lisans sayısı, Satranç fedearasyonu lisansları, Turnuvalardaki başarılar.			
Öğrenme stilleri envanteri	Her yıl 1. Dönem başında öğrencilerimize yönelik olarak bir kez anket olarak uygulanmakta ve rehberlik servisinde öğretmen ve velilerimizle görüş alışverişinde bulunmaktadır.			
Devam-devamsızlık verileri	Okulumuz devam devamsızlık sorunu olan öğrencimiz bulunmamaktadır. Öğrenci devamsızlıkları olduğunda aile ile iletişime geçilmekte ve gerekli önlemler alınmaktadır.			
Okul disiplinini etkileyen faktörler anketi	Okul rehberlik servisi tarafından uygulanmaktadır.			

İnsan kaynakları verileri	2 idareci ve 10 öğretmen görev yapmaktadır. Yüksek lisansı bulunan öğretmenimiz bulunmamaktadır.
Öğretmenlerin hizmet içi eğitime katılma oranları	MEBBİS verileri incelendiğinde; tüm öğretmenimizin mesleki gelişimlerine yönelik Hizmetiçi eğitimlerine katılım ve tamamlama oranlarının yüksek olduğu görülmektedir.
Öğrenme ortamı verileri	Okulumuzun ihtiyacı karşılayacak kadar geniş bir bahçesi bulunmaktadır. 1 kütüphanemiz, 1 zeka oyunları sınıfı, 1 Bilişim sınıfı bulunmaktadır.
Okul/kurum ortamını değerlendirme anketi	Okulumuz geneli uyguladığımız öğrenci ve veli anketlerinde memnuniyet seviyesinin yüksek olduğu görülmüştür. Stratejik Plan izleme ve değerlendirme sürecinde de anketlere başvurulacaktır. Ayrıca her dönemin gerekli görüldüğü hallerde rehberlik servisi tarafından sene başı ortası ve sonunda anketler uygulanacaktır.

## 2.7.2. İnsan Kaynakları

Tablo 5. Çalışanların Görev Dağılımı

Çalışanın Ünvanı	Görevleri
Okul /Kurum Müdürü	Okulun öğrenci, her türlü eğitim ve öğretim, yönetim, personel, tahakkuk, taşınır mal, yazışma, eğitici ve sosyal etkinlikler, yatılılık, bursluluk, taşınır mal, yazışma, eğitim, güvenlik, beslenme, bakım, koruma, temizlik, düzen, nöbet, halkla ilişkiler ve benzeri görevler ile Bakanlık ve il/ilçe millî eğitim müdürlüklerince verilen görevler ile görev tanımında belirtilen diğer görevlerin yerine getirilmesini sağlar.
Müdür Yardımcısı	Müdürün ve müdür başyardımcısının olmadığı zamanlarda müdüre vekâlet eder. Müdür yardımcısı, görev tanımında belirtilen görevler ile müdür tarafından verilen görevleri yerine getirir.
Öğretmenler	Kendilerine verilen grup/sınıf/şubede eğitim ve öğretim faaliyetlerini, eğitim ve öğretim programında belirtilen esaslara göre planlamak ve uygulamak, ders dışında okuldaki eğitim ve öğretim işlerine etkin bir biçimde katılmak ve bu konularda mevzuatta belirtilen görevleri yerine getirmekle yükümlüdür.

Tablo 6. İdari Personelin Hizmet Süresine İlişkin Bilgiler

Hizmet Süreleri	2024 Yıl İtibarıyla	
	Kişi Sayısı	%
1-4 Yıl		
5-6 Yıl		
7-10 Yıl		
10.....Üzeri	2	100

Tablo 7. Okul/Kurumda Oluşan Yönetici Sirkülasyonu Oranı

	Yıl İçerisinde Okul/Kurumdan Ayrılan Yönetici Sayısı			Yıl İçerisinde Okul/Kurumda Göreve Başlayan Yönetici Sayısı		
	2021	2022	2023	2021	2022	2023
TOPLAM	0	0	0	0	0	0

**Tablo 9. Öğretmenlerin Hizmet Süreleri (Yıl İtibarıyla)**

Hizmet Süreleri	Branşı	Kadın	Erkek	Hizmet Yılı	Toplam
1-3 Yıl					
4-6 Yıl					
7-10 Yıl		1	0		1
11-15 Yıl		2	1		3
16-20		2	1		3
20 ve üzeri		4	1		5

**Tablo 10. Kurumda Gerçekleşen Öğretmen Sirkülasyonunun Oranı**

	Yıl İçerisinde Kurumdan Ayrılan Öğretmen Sayısı			Yıl İçerisinde Kurumda Göreve Başlayan Öğretmen Sayısı		
	2021	2022	2023	2021	2022	2023
TOPLAM	4	1	1	2	1	1

**Tablo 12. Kurumdaki Mevcut Hizmetli/ Memur Sayısı**

	Görevi	Erkek	Kadın	Eğitim Durumu	Hizmet Yılı	Toplam
1	Memur	0	0			
2	Hizmetli	0	0			
3	.....					
4	.....					

**Tablo 13. Çalışanların Görev Dağılımı**

Çalışanın Ünvanı	Görevleri
Okul /Kurum Müdürü	Okulun öğrenci, her türlü eğitim ve öğretim, yönetim, personel, tahakkuk, taşınır mal, yazışma, eğitici ve sosyal etkinlikler, yatılılık, bursluluk, taşınmalı eğitim, güvenlik, beslenme, bakım, koruma, temizlik, düzen, nöbet, halkla ilişkiler ve benzeri görevler ile Bakanlık ve il/ilçe millî eğitim müdürlüklerince verilen görevler ile görev tanımında belirtilen diğer görevlerin yerine getirilmesini sağlar.
Müdür Yardımcısı	Müdürün ve müdür başyardımcısının olmadığı zamanlarda müdüre vekâlet eder. Müdür yardımcısı, görev tanımında belirtilen görevler ile müdür tarafından verilen görevleri yerine getirir.
Öğretmenler	Kendilerine verilen grup/sınıf/şubede eğitim ve öğretim faaliyetlerini, eğitim ve öğretim programında belirtilen esaslara göre planlamak ve uygulamak, ders dışında okuldaki eğitim ve öğretim işlerine etkin bir biçimde katılmak ve bu konularda mevzuatta belirtilen görevleri yerine getirmekle yükümlüdür.

**Tablo 14. Okul/kurum Rehberlik Hizmetleri**

Mevcut Kapasite				Mevcut Kapasite Kullanımı ve Performans					
Psikolojik Danışman Norm Sayısı	Görev Yapan Psikolojik Danışman Sayısı	İhtiyaç Duyulan Psikolojik Danışman Sayısı	Görüşme Odası Sayısı	Danışmanlık Hizmeti Alan			Rehberlik Hizmetleri İle İlgili Düzenlenen Eğitim/Paylaşım Toplantısı vb. Faaliyet Sayısı		
				Öğrenci Sayısı	Öğretmen Sayısı	Veli Sayısı	Öğretmenlere Yönelik	Öğrencilere Yönelik	Velilere Yönelik
0	1	1	1	12	2	12	1	1	1



### 2.7.3. Teknolojik Düzey

Tablo 15. Teknolojik Araç-Gereç Durumu

Araç-Gereçler	2021	2022	2023	İhtiyaç
AKILLI TAHTA	28	28	28	0
BİLGİSAYAR	11	11	11	30
YAZICI	4	4	4	7
KAMERA	15	15	15	2

Tablo 16

Fiziki Mekân	Var	Yok	Adedi	İhtiyaç	Açıklama
Öğretmen Çalışma Odası		X		1	
Ekipman Odası		X		1	
Kütüphane	X			1	
Rehberlik Servisi		X		1	
Resim Odası		X		1	
Müzik Odası		X		1	
Çok Amaçlı Salon		X		1	
Teknoloji ve Tasarım Odası		X		1	
Bilgisayar laboratuvarı		X		1	
Yemekhane		X		1	
Spor Salonu		X		1	
Otopark		X		1	
Spor Alanları	X			1	
Kantin	X			0	
Fen Bilgisi Laboratuvarı		X		1	
Atölyeler		X		3	
Yardımcı Personel Odası		X		0	
Arşiv		X		1	
Harita Odası		X		0	
Destek Odası	X			0	

## 2.7.4. Mali Kaynaklar

Tablo 17. Kaynak Tablosu

Kaynaklar	2024	2025	2026	2027	2028
Genel Bütçe	37.000	44.400,00	53.280,00	63.936,00	76.723,20
Okul Aile Birliđi	19.919	23.902,80	28.683,36	34.420,03	41.304,04
Kira Gelirleri	33.293	39.951,60	47.941,92	57.530,30	69.036,36
Diđer	15.000	18.000,00	21.600,00	25.920,00	31.104,00
TOPLAM	105.212	126.254,40	151.505,28	181.806,34	218.167,60

Tablo 18. Harcama Kalemler

Harcama Kalemi	Çeşitleri
Personel	Sözleşmeli olarak çalışan personelin (sekreter temizlik, güvenlik) ücret, vergi, sigorta vb. giderleri
Onarım	Okul/kurum binası ve tesisatlarıyla ilgili her türlü küçük onarım; makine, bilgisayar, yazıcı vb. bakım giderleri
Sosyal-sportif faaliyetler	Etkinlikler ile ilgili giderler
Temizlik	Temizlik malzemeleri alımı
İletişim	Telefon, faks, internet, posta, mesaj giderleri
Kırtasiye	Her türlü kırtasiye ve sarf malzemesi giderleri

Tablo 19. Gelir-Gider Tablosu

YILLAR	2021		2022		2023	
	GELİR	GİDER	GELİR	GİDER	GELİR	GİDER
Temizlik	0	0	26000	14387,22	37000	20000
Küçük Onarım		0				
Bilgisayar Harcamaları		0				
Büro Makinaları Harcamaları		0				
Telefon		0				
Sosyal Faaliyetler		0				
Kırtasiye		0		11385,8		16823,92
GENEL		0				

## 2.7.5. İstatistiki Veriler

**Temel Bilgiler Tablosu**

<b>İli:</b>	Antalya	<b>İlçesi:</b>	Kemer		
<b>Adres:</b>	TEKİROVA MAH. 7022 SK. NO 9 KEMER/ANTALYA	<b>Coğrafi Konum (link):</b>	<a href="https://goo.gl/maps/jTurpzzPFiH2">https://goo.gl/maps/jTurpzzPFiH2</a>		
<b>Telefon Numarası:</b>	0 242 821 41 77	<b>Faks Numarası:</b>	0 242 821 51 81		
<b>e- Posta Adresi:</b>	702300@meb.k12.tr	<b>Web sayfası adresi:</b>	<a href="https://halitnarinio.meb.k12.tr/">https://halitnarinio.meb.k12.tr/</a>		
<b>Kurum Kodu:</b>	702300	<b>Öğretim Şekli:</b>	Tam Gün		
<b>Okulun Hizmete Giriş Tarihi :</b>	16.09.1996	<b>Toplam Çalışan Sayısı</b>	12		
<b>Öğrenci Sayısı:</b>	<b>Kız</b>	110	<b>Öğretmen Sayısı</b>	<b>Kadın</b>	9
	<b>Erkek</b>	106		<b>Erkek</b>	3
	<b>Toplam</b>	216		<b>Toplam</b>	12
<b>Derslik Başına Düşen Öğrenci Sayısı :</b>	19,63	<b>Şube Başına Düşen Öğrenci Sayısı :</b>	19,63		
<b>Öğretmen Başına Düşen Öğrenci Sayısı :</b>	18	<b>Şube Başına 30'dan Fazla Öğrencisi Olan Şube Sayısı :</b>	-		
<b>Öğrenci Başına Düşen Toplam Gider Miktarı*</b>	171,29	<b>Öğretmenlerin Kurumdaki Ortalama Görev Süresi :</b>	14,08		

### Sosyal Faaliyetlere İlişkin Bilgiler (Kermes, kutlama, anma günü vb.)

Faaliyet Türü	Faaliyet Sayısı
Kermes	1
Kutlama ve Anma Faaliyeti	10
Gezi – sergi	4

## Kitap Okuma Sayısına İlişkin Bilgiler

Toplam Öğrenci Sayısı	Okunan Kitap Sayısı	Kitap Okuma Oranı (Öğrenci Başına)
216	2160	10

## Okul Yerleşkesine İlişkin Bilgiler

Okul Bölümleri		Özel Alanlar	Var	Yok
Okul Kat Sayısı	<b>2</b>	Çok Amaçlı Salon		<b>X</b>
Derslik Sayısı	<b>12</b>	Çok Amaçlı Saha		<b>X</b>
Derslik Alanları (m2)	<b>360</b>	Kütüphane	<b>X</b>	
Kullanılan Derslik Sayısı	<b>11</b>	Fen Laboratuvarı		<b>X</b>
Şube Sayısı	<b>11</b>	Bilgisayar Laboratuvarı	<b>X</b>	
İdari Odaların Alanı (m2)	<b>25</b>	İş Atölyesi		<b>X</b>
Öğretmenler Odası (m2)	<b>1</b>	Beceri Atölyesi		<b>X</b>
Okul Oturma Alanı (m2) (Okul binasının tamamı olup 3 kurum bulunmaktadır.)	<b>1243</b>	Lojman		<b>X</b>
Okul Bahçesi (Açık Alan)(m2)	<b>5000</b>	Zekâ Oyunları sınıfı	<b>X</b>	
Okul Kapalı Alan (m2)	<b>2486</b>	Fatih Sistem odası		<b>X</b>
Sanatsal, bilimsel ve sportif amaçlı toplam alan (m <sup>2</sup> )	<b>42</b>	Mescid		<b>X</b>
Kantin (m2)	<b>12</b>	Yemekhane	<b>X</b>	
Tuvalet Sayısı - (m2)	<b>10 Kabin - 75</b>	Depo	<b>X</b>	
Diğer (Kütüphane-Depo-Çok Amaçlı Salon-Rehberlik Servisi-Çalışma Odası-Çay Ocağı) (m2)	<b>146</b>	Memur Odası	<b>X</b>	

## 2.8. Çevre Analizi (PESTLE)

Çevre analiziyle okul üzerinde etkili olan veya olabilecek politik, ekonomik, sosyo-kültürel, teknolojik, yasal çevresel dış etkenlerin tespit edilmesi amaçlanır. Dış çevreyi oluşturan unsurlar (nüfus, demografik yapı, coğrafi alan, kentsel gelişme, sosyokültürel hayat, ekonomik, sosyal, politik, kültürel durum, çevresel, teknolojik ve rekabete yönelik etkenler vb.) okulun kontrolü dışındaki koşullara bağlı ve farklı eğilimlere sahiptir. Bu unsurlar doğrudan veya dolaylı olarak okul faaliyet alanlarını etkilemektedir.

Bu bölümde, okulu etkileyen ya da etkileyebilecek dış çevre eğilimleri ve koşulları değerlendirilmiştir.

Bu analiz ile elde edilen veriler, GZFT analizinin “fırsatlar” ve “tehditler” bölümlerinin oluşturulmasında zemin oluşturur. Tespit ile ihtiyaçların belirlenmesi ise stratejilerin geliştirilmesinde önemli bir rol oynayacaktır.

Söz konusu etkenlerin tespit edilmesinde PESTLE matrisinden faydalanılır.

Okul ve kurum dış çevrede meydana gelebilecek değişiklikleri sürekli olarak izleyerek analiz etmek, ortaya çıkabilecek fırsat-tehditleri önceden tahmin edip gerekli önlemleri almak zorundadır.

Okul içi analizde, sağlıklı bir şekilde ortaya konan güçlü ve zayıf yönler, çevre analizi aşamasında elde edilecek fırsatlar ve tehditler ile birlikte değerlendirilerek en uygun stratejiler belirlenmelidir.

Tablo 20. PESTLE Analiz Tablosu

	Tespitler(Etkenler / Sorunlar )	İdareye Etkisi		Ne Yapmalı?
		Fırsatlar	Tehditler	
<b>POLTİK</b>	Küreselleşme ile ortaya çıkan gelişmelerin eğitime etkisi	*Eğitimde uluslar arası anlaşmanın artmasının sağlanması *Dünyada geliştirilen iyi uygulama örneklerinin ülkemize entegrasyonunun	*Millî ve manevi değerlerin yozlaşmaya açık hale gelmesi *Kültürel çatışmalara neden olması	Millî ve manevi değerleri önceliklendiren uluslararası kurum ve kuruluşlarla iş birliğinin artırılması

		hızlandırması *Uluslararası kurum ve kuruluşların sağladığı kaynak		
	Dijital eğitim içeriği oluşturmasına yönelik süreklilik arz eden bir politika eksikliği		*Çağın gerisine düşmek, uygulamada sürekliliğin sağlanamaması, zaman ve emek kaybı	Dijital eğitim içeriği oluşturulmasına yönelik eğitim politikasının belirlenmesi
	Politika belgelerinde özel eğitim alanına yönelik belirlenen hedefler ile uygulamaların istenen düzeyde örtüşmemesi	*Özel eğitimi destekleyen politikaların varlığı	*Özel eğitim alanına yönelik belirlenen hedeflere ulaşılmasında güçlük yaşanması	Politika belgelerinin hazırlanmasında ve uygulanmasında, izleme ve değerlendirme çalışmalarında katılımcı bir anlayış yaklaşımının benimsenmesi
<b>EKONOMİK</b>	Tasarruf tedbirlerinin etkisi	*Kamu kaynaklarının etkin, verimli ve yerinde kullanılmasına yönelik planlamaların yapılmasını gerekli kılması	*İhtiyaçların yeterince karşılanamaması	Fayda maliyet analizi yapılarak harcamaların önceliklendirilmesi
<b>SOSYO-KÜLTREL</b>	Sosyal ilişkilerin zayıflaması	*Öğrencilerin dijital araçlar vasıtasıyla dünyanın her yeri ile iletişim halinde olması *Dünya vatandaşlığının yaygınlaşması ve kabul görmesi	*Birey çıkarının toplum çıkarlarının önüne geçmesi *Bireyselleşme ile insanların yalnızlaşmasının ruhsal ve bedensel rahatsızlıkları beraberinde getirmesi	Ulusal değerlerini içselleştirmiş, uluslararası değerleri tanıyan, sosyal ilişkileri güçlendirilmiş, bireysel ve toplumsal sorumluluklarını bilen bireylerin yetiştirilmesi
	Özel eğitim ihtiyacı olan bireylere yönelik ayrıştırıcı tutumların		*Özel eğitim ihtiyacı olan bireylerin eğitim	Toplumsal farkındalığın artırılmasına

	varlığı		imkânlarına eşit olarak erişememesi	yönelik çalışmalar yapılması
TEKNOLOJİK	Teknolojinin okul içi ve okul dışında kullanımı	*Eğitim faaliyetlerine ve bilgi erişimine ilişkin fırsat eşitliğinin sağlanması	*Siber zorbalık, dijital bağımlılık *Öğrencilerin sosyal (iletişim, konuşma vb.) gelişimlerinin olumsuz etkilenmesi	Teknolojinin etkin kullanımına yönelik tedbirlerin alınması
	Teknolojinin hızlı gelişimi	*Eğitimde fırsat eşitliğinin güçlenmesi *Eğitimde teknolojik araç ve gereçlerin kullanımının eğitim niteliğini artırması *Yüz yüze, uzaktan ve karma eğitim süreçlerinin yaygınlaşması	*Teknoloji bağımlılığının hızla artması *Teknolojik yatırımın yüksek maliyetleri gerektirmesi *Mevcut teknolojik altyapının hızlıca değersizleşmesi	*Eğitim sisteminde teknoloji odağa alınarak bireylerin teknolojiyi yönetmeyi ve doğru kullanmayı öğreneceği bir sistemin oluşturulması *Özellikle meslekî eğitimde sektörle iş birlikleri ile öğrenci ve öğretmenlerin sektörde eğitim almalarının sağlanması *Eğitim süreçlerinin niteliğini artırmak, bireylerin eğitime erişimlerini kolaylaştırmak için dijital içeriklerin üretilmesi
	Eğitimde teknolojik gelişmelerin olması	*Teknolojik Eğitimde teknolojik gelişmelerin olması *Özel eğitim ihtiyacı olan bireyler için eğitim mekânından bağımsız olarak öğrenme ortamlarının		

		oluşması *Evde eğitim alan öğrencilerin uzaktan eğitim yoluyla eğitime erişimlerinin sağlanması		
<b>YASAL</b>	İklim ve Çevre Politikaları	*Toplumda oluşan farkındalık ve iklim politikalarının ülkede öncelik haline gelmesi	*Ruhsal ve bedensel rahatsızlıkların artması *İklim değişikliği ile ilgili geleceğe yönelik olumsuz algı İklim göçü	*Eğitim süreçlerinde iklim ve çevre ile ilgili farkındalık oluşturulmasına yönelik düzenlemelerin yapılması *Yeşil okulların sayılarının artırılması Yeşil becerilerin meslekî eğitim başta olmak üzere ortaöğretim programlarına yansıtılması *Eğitimin döngüsel ekonominin bir paydaşı haline getirilmesi
	İklim değişikliği ile ilgili politikalar	*Öğrencilerde çevre bilincinin oluşmasına katkı sağlanması		Okullarımızın enerji ihtiyacının yenilenebilir enerji kaynaklarıyla sağlanması
<b>ÇEVRESEL</b>	Sürdürülebilir eğitim politikalarının oluşturulması	*Eğitim olgusunun yeşil dönüşümü sağlama anlamında kullanılmaya uygun olması	*Çevre dostu eğitim materyalleri ve uygulamaların eksikliği *Çevresel düzenlemelerin maliyetleri ve uyum zorluğu	Eğitim kurumlarının çevre dostu uygulamaları benimsemesi yönünde politikalar belirlenmeli



## 2.9. GZFT Analizi

### 2.9.1. Güçlü ve Zayıf Yönler

Güçlü Yönler	
<ul style="list-style-type: none"><li>- Teknolojik alt yapı ve donanımın güçlü olması,</li><li>- İhtiyaca göre yapılandırılmaya ve geliştirilmeye elverişli, sağlıklı bir binaya sahip olunması</li><li>- DYS sistemini kullanırken personelin zorluk yaşamaması</li><li>- Personellerin uyum içerisinde çalışmaları tecrübeli olmaları, yaptıkları işe hâkim olmaları ve görevini devralabilecek yeterlilikte olmaları,</li><li>- Okulumuzda sosyal ve kültürel etkinliklerin gelişmesi için AHENK ve ÇEDES projelerinin uygulanması,</li><li>- Okulumuzda Fatih projesi kapsamında akıllı tahta ve ağ alt yapısı kurulumlarının yapılmış olması,</li><li>- Değerler Eğitimi projesinin birlik ve beraberlik içinde başarıyla uygulanması,</li></ul>	<ul style="list-style-type: none"><li>- Yeterli ve güçlü bir eğitim kadromuzun olması,</li><li>- Yeni yaklaşımları benimseyen bir kurum yapısına sahip olunması,</li><li>- Derslik başına düşen öğrenci sayımızın ilçemiz geneline oranla düşük olması,</li><li>- Paydaşlarımız ile yakın ve güçlü işbirliklerinin kurulması,</li><li>- Rehberlik hizmetlerinin bilimsel standartlara bağlı olarak gelişmeye ve yeniliğe açık olması,</li><li>- Net okullaşma oranımızın yüksek olması,</li><li>- Sosyal ve kültürel faaliyetlerimizin çokluğu ve ilçe çapında tanınırlığımız ve göz önünde olması,</li><li>- Coğrafi açıdan beldemizin deniz kıyısı şeridinde yer alması,</li><li>- Madde Bağımlılığı ile Mücadele, Risklerle Baş etme Becerileri, İhmal ve İstismarda Yaşam Becerileri Geliştirme gibi projelerimizin etkin olarak uygulanması.</li></ul>

Zayıf Yönler	
<ul style="list-style-type: none"><li>- Toplantıların yürütülebileceği çok amaçlı bir salona sahip olunmaması,</li><li>- Okulumuzun ilçe merkezine uzak olması</li><li>- Okulumuzda önleyici sağlık hizmetlerinin yetersiz olması</li><li>- Var olan kaynakların etkin ve verimli kullanılmaması</li><li>- Verilerin e-okul, Mebbis sistemine zamanında girilmemiş olması.</li><li>- AB projeleri hazırlayan öğretmen sayısının azlığı,</li><li>- Etkili performans ve ödüllendirme sisteminin bulunmaması</li><li>- Okuma alışkanlıklarının uygulamada yeterli olmaması</li></ul>	<ul style="list-style-type: none"><li>- İlçemizde öğretmenlerin sosyal ve kültürel ihtiyaçlarını karşılayacak sosyal tesislerimizin olmaması</li><li>- Velilerimizin ekonomik ve kültürel seviyelerinin yüksek olmaması,</li><li>- Akademik yönlendirmede aksaklıkların yaşanması, öğrencilerin yeteneklerinin tam olarak belirlenmemesi sonucu, eğitim içeriklerinin yanlış belirlenmesi,</li><li>- Sosyo kültürel etkinlik alanlarının fazla olmaması</li></ul>

## 2.9.2. Fırsatlar ve Tehditler

Fırsatlar	
<ul style="list-style-type: none"><li>- Belediyemiz ile iyi iletişim içinde olunması,</li><li>- Turizm kenti olması sebebiyle turizm sektörünün verdiği destek,</li><li>- Hayırseverlerin okul çevresinde çok olması,</li><li>- Çok yakın mesafede bir sağlık ocağı bulunması,</li><li>- Bilgi ve iletişim teknolojilerinin eğitim entegrasyonunun sağlanması,</li><li>- Yeni müfredat programının uygulanabilir olması,</li><li>- Genç nüfusun varlığı,</li><li>- Sağlık hizmetleri konusunda erişilebilir, sağlık kurumları çeşidinin olması.</li></ul>	<ul style="list-style-type: none"><li>- Kültürel miras zenginliği,</li><li>- Belediyelerin eğitime yönelik sunduğu destekleyici çalışmaların varlığı,</li><li>- İlçe Gençlik Spor Müdürlüğü'nün aktif olması, öğrencilerimize alternatif etkinlikler sunması</li></ul>

Tehditler	
<ul style="list-style-type: none"><li>- Turizm sezonunda beldemizde fazla yerli ve yabancı gelmesi,</li><li>- Mahallemizin göç alması,</li><li>- Sosyal Medyanın eğitim çağı çocuk ve gençlere olumsuz etkilerinin olması</li><li>- Mahalle genelinde parçalanmış aile sayısının fazla olması ve çocukların okul kayıtlarında yaşanan sıkıntılar,</li><li>- İklimden dolayı havaların erken ısınması ve öğrencilerin dışarda geçirdikleri vaktin artması</li><li>- Velilerin okullara karşı olan ilgisizliği,</li></ul>	<ul style="list-style-type: none"><li>- Lojman ve barınma ihtiyaçları karşılanmadığından personelin il merkezine gidiş geliş yapmaları,</li><li>- Medya, internet ve iletişim araçlarının öğrenciler üzerindeki olumsuz etkisi ve bilişim araçlarının yanlış kullanımı,</li><li>- Uyuşturucu ve madde kullanımının artmasına uygun ortamın bulunması</li><li>- Eğitim çağı çocuk ve gençlerin bilinçsiz internet kullanımı</li></ul>

Tablo 21. GZFT Listesi

İç Çevre		Dış Çevre	
Güçlü Yönler	Zayıf Yönler	Fırsatlar	Tehditler
-Teknolojik alt yapı ve donanımın güçlü olması,	-Okuma alışkanlıklarının uygulamada yeterli olmaması	-Turizm sektörünün verebileceği destek	-Turizm sezonunda beldemizde fazla yerli ve yabancı gelmesi,
-Personellerin uyum içerisinde çalışmaları tecrübeli olmaları, yaptıkları işe hâkim olmaları ve görevini devralabilecek yeterlilikte olmaları	-Okulumuzda önleyici sağlık hizmetlerinin yetersiz olması	-Genç nüfusun varlığı	-Medya, internet ve iletişim araçlarının öğrenciler üzerindeki olumsuz etkisi ve bilişim araçlarının yanlış kullanımı,

## 2.10. Tespit ve İhtiyaçların Belirlenmesi

Tablo 23. Tespit ve İhtiyaçları Belirlenmesi

Durum Analizi Aşamaları	Tespitler	İhtiyaçlar
<b>Uygulanmakta Olan Stratejik Planın Değerlendirilmesi</b>	<ul style="list-style-type: none"><li>• Öğrencilerin tüm eğitim öğretim faaliyetlerine katılımının sağlanması ve fırsat eşitliği.</li><li>• İzleme ve değerlendirme çalışmalarında eksiklikler saptanmıştır.</li></ul>	<ul style="list-style-type: none"><li>• Öğrencilerimizin eğitim-öğretim faaliyetlerinden haberdar edilmesi, motivasyonlarının artırılması,</li><li>• İzleme ve değerlendirme için etkin bir sistem kurulması</li></ul>
<b>Paydaş Analizi</b>	<ul style="list-style-type: none"><li>• Eğitim öğretime öğrenci katılımının artırılması</li><li>• Aileler ile iletişim ve iş birliği yetersizdir.</li></ul>	<ul style="list-style-type: none"><li>• Öğrenci devamlılığının sağlanması, artırılması.</li><li>• Aileler ile ilişkileri güçlendirecek bir ekosistemin kurulması</li></ul>
<b>Okul İçi Analiz</b>	<ul style="list-style-type: none"><li>• Öğrencilerin akademik başarılarıyla birlikte tasarım ve girişimcilik yönlerini artırmaya yönelik bütüncül çalışmalar yürütülecektir,</li><li>• Okulumuz fiziki imkanlarının sınırlı olması,</li><li>• Öğrencilerin okul sağlığı ve güvenliği konusunda bilinçlendirilmesi,</li><li>• Öğrencilerin akranlarıyla sağlıklı iletişim içinde olması, duyuşsal, bilişsel ve psikomotor becerilerinin gelişmesi,</li><li>• Öğretmenlerin mesleki gelişimlerine yardımcı olunması,</li></ul>	<ul style="list-style-type: none"><li>• İş birlikçi öğretim tekniklerine ağırlık verilmesi, öğrenci akademik başarısının artırılması,</li><li>• Mevcut eğitim-öğretim ortamlarının fiziki mekânların geliştirilmesi,</li><li>• Sağlık, obezite, akran zorbalığı ve okul içi kazalar konusunda öğrencilerin eğitimler verilmesi,</li><li>• Kültürel, sportif, sosyal sorumluluk faaliyetleri ve çocuk oyunlarına yönlendirilmesi,</li><li>• Eğitim öğretim niteliğinin artırılması için öğretmenlerimizin yüzyüze veya uzaktan eğitim yöntemiyle alanındaki gelişmeleri takip etmesi.</li></ul>

## 3 GELECEĐE BAKIŐ

### 3.1.Misyon

Büyük düşünabilen ve bunu hayata geçirme çabasında olan, insanların mutluluđunu hedeflemiş, milli ve manevi kültürünü evrensel değerler içinde koruyup geliőtiren, bilgiyi etkili ve verimli kullanabilecek, dünya çapında bireyler yetiőtiren bir eğitim kurumu olmaktadır..

### 3.2.Vizyon

Her öğrencinin iyi bir üst eğitim kurumuna yerleşmesini ve sosyal becerilerini geliőtirmesini, toplumsal ve milli değerleri yaşamasını sağlamak, çocuklarımıza mutlu ve başarılı bireyler olma isteđi ve yeteneđini kazandırmaktır.

### 3.3. Temel Değerler

Kurumsallaşmayı sağlayarak uzun vadede başarıya ulaşmanın gereklerinden birisi de temel değerleri belirlemektir. Temel değerler, karar alıcıların okulu yönetirken bağlı kalacakları inançları ve çalışma felsefesini yansıtır. Temel değerler, uzun vadede yönlendiricilik rolüyle kurumsal kültürün oluşmasını sağlar. Çalışanlardan nasıl davranmalarının beklendiğine ve hangi ilkelere göre iş yapmaları, nelere özen göstererek hizmet sunmaları gerektiğine işaret ederek onları yönlendirir. Böylece temel değerler, okul içerisinde hizmet sunumunda tutarlılık sağlar ve başarıya giden yolda sapmayı önler. Hizmetin nasıl ve hangi değerler çerçevesinde sunulduğu, en az ne düzeyde sunulduğu kadar önemlidir. Temel değerler, sonuçlara ulaşmada kurumsallığı, meşruluğu ve devamlılığı sağlar.

Temel Değerlerimiz:

- Eşitlik ve Adalet,
- İnsan odaklı
- Bilgi paylaşımı,
- Çalışanlara ve hizmetten yararlananlara saygı,
- Önlemeye yönelik yaklaşım,
- Tarafsızlık ve Güvenilirlik,
- Şeffaflık ve Hesap Verebilirlik,
- İnsan Hakları ve Demokrasinin Evrensel Değerleri,
- Sanatsal duyarlılık,
- Çevre duyarlılığı

## 4 AMAÇ, HEDEF VE PERFORMANS GÖSTERGESİ İLE STRATEJİLERİN BELİRLENMESİ

Strateji geliştirme, geleceğe yönelik “ideal” ve “ortak” bakışı yansıtır. Belirlenen vizyona ulaşmak için durum analizi sonucunda ortaya çıkan ihtiyaçlar çerçevesinde amaçlar ve bu amaçları gerçekleştirmeye yönelik hedefler belirlenir. Taslak amaç ve hedeflere ilişkin çalışmalar stratejik planlama ekibinin koordinasyonunda yürütülür. Bu çalışmalar çerçevesinde, her bir hedef için hedef kartları oluşturulur.

### 4.1. Amaçlar

<b>TEMA:</b>	<b>ERİŞİM</b>
STRATEJİK AMAÇ 1.	Öğrencilerin eğitim öğretime etkin katılımlarıyla donanımlı olarak bir üst öğrenime geçişi sağlanacaktır.
<b>TEMA:</b>	<b>KALİTE</b>
STRATEJİK AMAÇ 2.	Öğrencilere medeniyetimizin ve insanlığın ortak değerleriyle çağın gereklerine uygun bilgi, beceri, tutum ve davranışlar kazandırılacaktır.
<b>TEMA:</b>	<b>KAPASİTE</b>
STRATEJİK AMAÇ 3	Eğitim ortamlarının fiziki imkânları geliştirilecektir.
<b>TEMA:</b>	<b>KALİTE</b>
STRATEJİK AMAÇ 4.	Temel eğitimde öğrencilerin kaliteli eğitime erişimleri fırsat eşitliği temelinde artırılarak bilişsel, duyuşsal ve fiziksel olarak çok yönlü gelişimleri sağlanacak ve temel hayat becerilerini edinmiş öğrenciler yetiştirilecektir.
<b>TEMA:</b>	<b>KAPASİTE</b>
STRATEJİK AMAÇ 5.	Eğitim ve öğretimin niteliğinin geliştirilmesini sağlanacaktır.

## 4.2. Hedefler

<b>TEMA:</b>	<b>ERİŞİM</b>
Hedef 1.1.	Öğrenme kayıpları önleyici çalışmalar yapılarak azaltılacaktır.

<b>TEMA:</b>	<b>KALİTE</b>
Hedef 2.1.	Öğrencilere evrensel değerler, sağlıklı yaşam ve çevre bilinci duyarlılığı kazandırılacaktır.

<b>TEMA:</b>	<b>KAPASİTE</b>
Hedef 3.1.	Temel eğitimde okulların niteliğini arttıracak uygulama ve çalışmalara yer verilecektir.

<b>TEMA:</b>	<b>KALİTE</b>
Hedef 4.1.	Öğrencilerin bilimsel, kültürel, sanatsal, sportif ve toplum hizmeti alanlarında ders dışı etkinliklere katılım oranı artırılacaktır.

<b>TEMA:</b>	<b>KAPASİTE</b>
Hedef 5.1	Kurum personelinin mesleki gelişimlerinin artırılması sağlanacaktır.

### 4.3. Performans Göstergeleri

Tablo 24. Amaç, Hedef, Gösterge ve Stratejiler

TEMA:	ERİŞİM									
STRATEJİK AMAÇ 1.	Öğrencilerin eğitim öğretime etkin katılımlarıyla donanımlı olarak bir üst öğrenime geçişi sağlanacaktır.									
Hedef 1.1.	Öğrenme kayıpları önleyici çalışmalar yapılarak azaltılacaktır.									
PG NO	Performans Göstergeleri	Hedefe Etkisi (%)	Başlangıç Değeri	2024 Hedef	2025 Hedef	2026 Hedef	2027 Hedef	2028 Hedef	İzleme Sıklığı	Rapor Sıklığı
PG 1.1	İlkokullarda Yetiştirme Programına (İYEP) dâhil olan öğrencilerin Türkçe dersi kazanımlarına ulaşma oranı (%)	50	0	0	0	0	0	0	6 ay	12 ay
PG 1.2	İlkokullarda Yetiştirme Programına dâhil olan öğrencilerin matematik dersi kazanımlarına ulaşma oranı (%)	50	0	0	0	0	0	0	6 ay	12 ay

TEMA:	KALİTE									
STRATEJİK AMAÇ 2.	Öğrencilere medeniyetimizin ve insanlığın ortak değerleriyle çağın gereklerine uygun bilgi, beceri, tutum ve davranışlar kazandırılacaktır.									
Hedef 2.1.	Öğrencilere evrensel değerler, sağlıklı yaşam ve çevre bilinci duyarlılığı kazandırılacaktır.									
PG NO	Performans Göstergeleri	Hedefe Etkisi (%)	Başlangıç Değeri	2024 Hedef	2025 Hedef	2026 Hedef	2027 Hedef	2028 Hedef	İzleme Sıklığı	Rapor Sıklığı
PG 2.1	Öğrenci başına okunan kitap sayısı	40	10,66	12	13	14	15	20	6 ay	12 ay
PG 2.2	Sağlıklı ve dengeli beslenme ile ilgili düzenlenen faaliyet sayısı (Eğitim, faaliyet, gezi Proje, vb.)	30	5	6	7	8	9	10	6 ay	12 ay
PG 2.3	Çevre bilincinin artırılmasına yönelik düzenlenen faaliyet sayısı (Eğitim, faaliyet, gezi Proje, vb.)	30	6	7	8	9	10	11	6 ay	12 ay



<b>TEMA:</b>	KAPASİTE									
<b>STRATEJİK AMAÇ 3</b>	Eğitim ortamlarının fiziki imkânları geliştirilecektir.									
<b>Hedef 3.1.</b>	Temel eğitimde okulların niteliğini arttıracak uygulama ve çalışmalara yer verilecektir.									
<b>PG NO</b>	<b>Performans Göstergeleri</b>	<b>Hedefe Etkisi (%)</b>	<b>Başlangıç Değeri</b>	<b>2024 Hedef</b>	<b>2025 Hedef</b>	<b>2026 Hedef</b>	<b>2027 Hedef</b>	<b>2028 Hedef</b>	<b>İzleme Sıklığı</b>	<b>Rapor Sıklığı</b>
<b>PG 3.1</b>	İyileştirilen fiziki mekân (derslikler, spor salonu, kütüphaneler, atölyeler vb.) sayısı.	100	%30	%40	%45	%50	%55	%60	6 ay	12 ay

<b>TEMA:</b>	KALİTE									
<b>STRATEJİK AMAÇ 4.</b>	Temel eğitimde öğrencilerin kaliteli eğitime erişimleri fırsat eşitliği temelinde artırılarak bilişsel, duyuşsal ve fiziksel olarak çok yönlü gelişimleri sağlanacak ve temel hayat becerilerini edinmiş öğrenciler yetiştirilecektir.									
<b>Hedef 4.1.</b>	Öğrencilerin bilimsel, kültürel, sanatsal, sportif ve toplum hizmeti alanlarında ders dışı etkinliklere katılım oranı artırılabacaktır.									
<b>PG NO</b>	<b>Performans Göstergeleri</b>	<b>Hedefe Etkisi (%)</b>	<b>Başlangıç Değeri</b>	<b>2024 Hedef</b>	<b>2025 Hedef</b>	<b>2026 Hedef</b>	<b>2027 Hedef</b>	<b>2028 Hedef</b>	<b>İzleme Sıklığı</b>	<b>Rapor Sıklığı</b>
<b>PG 4.1.1</b>	Okulda bir eğitim ve öğretim döneminde bilimsel, kültürel, sanatsal ve sportif alanlarda en az bir faaliyete katılan öğrenci oranı (%)	25	%50	%60	%70	%80	%90	%100	6 ay	12 ay
<b>PG 4.1.2</b>	Bir eğitim ve öğretim yılında en az iki sosyal sorumluluk ve toplum hizmeti çalışmalarına katılan öğrenci oranı (%)	25	%10	%15	%20	%25	%30	%35	6 ay	12 ay
<b>PG 4.1.3</b>	Okulda bir eğitim ve öğretim yılında geleneksel çocuk oyunları alt başlığında en az bir faaliyete katılan öğrenci oranı (%)	25	%70	%75	%80	%85	%90	%100	6 ay	12 ay
<b>PG 4.1.4</b>	Okulda bir eğitim ve öğretim yılında geleneksel çocuk oyunlarına yönelik olarak düzenlenen alan/mekan sayısı.	25	%30	%35	%40	%45	%50	%75	6 ay	12 ay

<b>TEMA:</b>	KAPASİTE									
<b>STRATEJİK AMAÇ 5.</b>	Eğitim ve öğretimin niteliğinin geliştirilmesini sağlayacaktır.									
<b>Hedef 5.1</b>	Kurum personelinin mesleki gelişimlerinin artırılması sağlanacaktır.									
<b>PG NO</b>	<b>Performans Göstergeleri</b>	<b>Hedefe Etkisi (%)</b>	<b>Başlangıç Değeri</b>	<b>2024 Hedef</b>	<b>2025 Hedef</b>	<b>2026 Hedef</b>	<b>2027 Hedef</b>	<b>2028 Hedef</b>	<b>İzleme Sıklığı</b>	<b>Rapor Sıklığı</b>
<b>PG 5.1.1</b>	Uzaktan ve Yüzyüze Hizmet içi eğitimi alan Yönetici ve öğretmen sayısı	35	12	12	12	12	12	12	6 ay	12 ay
<b>PG 5.1.2</b>	Ulusal ve uluslararası projelere katılım sağlayan öğretmen sayısı	35	0	1	2	2	3	4	6 ay	12 ay
<b>PG 5.1.3</b>	Öğretmenlere ve yöneticilere yönelik düzenlenen eğitim sayısı	30	3	4	5	6	7	8	6 ay	12 ay

## 4.4. Stratejilerin Belirlenmesi

<b>TEMA:</b>	ERİŞİM
<b>STRATEJİK AMAÇ 1.</b>	Öğrencilerin eğitim öğretime etkin katılımlarıyla donanımlı olarak bir üst öğrenime geçişi sağlanacaktır.
<b>Stratejiler</b>	S.1. Öğrencilerin Türkçe dersindeki eksikleri tespit edilerek İYEP aracılığıyla akademik yeterliklerinin artırılması sağlanacaktır. S.2 Öğrencilerin matematik derslerindeki eksikleri tespit edilerek İYEP aracılığıyla akademik yeterliklerinin artırılması sağlanacaktır. S.3 Dijital platformlar aracılığıyla öğrencilerin tamamlayıcı ve destekleyici eğitim almaları sağlanacaktır. S.4 İYEP'in ders içeriklerine katkı sağlayacak etkinlik, okuma vb aktivitelerin zenginleştirilmesi sağlanacaktır. S.5 İYEP içerikleri öğrencinin hazır bulunuşluk seviyesi dikkate alınarak hazırlanacaktır.

<b>TEMA:</b>	KALİTE
<b>STRATEJİK AMAÇ 2.</b>	Öğrencilere medeniyetimizin ve insanlığın ortak değerleriyle çağın gereklerine uygun bilgi, beceri, tutum ve davranışlar kazandırılacaktır.
<b>Stratejiler</b>	S1 Okul kütüphanesi zenginleştirilecek, öğrencilerin kütüphaneden yararlanması sağlanacaktır. S2 Türkçe dersinde ders saatinin bir bölümü okumaya ayrılacak ve okul müdürlüğünce planlanan zamanlarda okuma etkinlikleri düzenlenecektir. S3 Serbest etkinlikler saati, öğrencilerin sanatsal, sportif ve kültürel faaliyetlere katılım sağlayacağı şekilde düzenlenecektir. S4 Öğrencilere sağlıklı ve dengeli beslenmelerine yönelik bilgilendirme eğitimleri ve etkinlikler yapılacaktır. S5 Öğrencilerin çevre bilincinin artırılmasına yönelik etkinlikler yapılacaktır. S6 Öğrencilere, nezaket ve görgü kuralları konusunda eğitimler verilerek konuya ilişkin etkinlikler düzenlenecektir.

<b>TEMA:</b>	KAPASİTE
<b>STRATEJİK AMAÇ 3.</b>	Eğitim ortamlarının fiziki imkânları geliştirilecektir.
<b>Stratejiler</b>	S1 Fiziki mekânların iyileştirilmesi için kamu idareleri, belediyeler ve işverenlerle iş birlikleri yapılacaktır. S2 Atölye ve laboratuvarların iyileştirilmesi için sektör ile iş birlikleri yapılacaktır.

<b>TEMA:</b>	KAPASİTE
<b>STRATEJİK AMAÇ 4</b>	Temel eğitimde öğrencilerin kaliteli eğitime erişimleri fırsat eşitliği temelinde artırılarak bilişsel, duyuşsal ve fiziksel olarak çok yönlü gelişimleri sağlanacak ve temel hayat becerilerini edinmiş öğrenciler yetiştirilecektir.
<b>Stratejiler</b>	<p>S1 Her bir öğrencinin bir kulüp faaliyetinde aktif olarak yer alması sağlanarak kulüp faaliyetlerinin etkinliği artırılacaktır.</p> <p>S2 Öğrencilerin seviyelerine uygun olarak toplumsal sorunların çözümüne katkı sağlamak ve farkındalık oluşturmak amacıyla afet ve acil durum, çevre, eğitim, spor, kültür ve turizm, sağlık ve sosyal hizmetler alanlarında toplum hizmeti faaliyetlerine katılımları artırılacaktır.</p> <p>S3 Okul bünyesinde yarışmalar düzenlenecektir.</p> <p>S4 Diğer kurum ve kuruluşlarla iş birliği içerisinde yürütülen bilimsel, sosyal, kültürel, sanatsal ve sportif alanlardaki faaliyetler artırılacaktır.</p> <p>S5 Okul bahçeleri çocukların geleneksel oyunlarla vakit geçirmelerini sağlayacak ve gelişimlerini destekleyecek şekilde etkin olarak kullanılacaktır.</p> <p>S6 Okul bünyesinde etkinlikler düzenlenecektir.</p> <p>S7 E-okul sisteminde bulunan sosyal etkinlik modülünde gerçekleştirilen etkinlikler işlenecektir.</p> <p>S8 Okul bahçeleri geleneksel çocuk oyunlarına yönelik düzenlenecektir.</p> <p>S9 Öğrenci seviyesi ve öğretim programı kazanımlarına uygun olarak geleneksel çocuk oyunları ders içi etkinliklerde kullanılacaktır.</p> <p>S10 Eğitim- öğretim yılı içerisinde okullarda geleneksel çocuk oyunları şenliği yapılacaktır.</p>

<b>TEMA:</b>	KAPASİTE
<b>STRATEJİK AMAÇ 5.</b>	Eğitim ve öğretimin niteliğinin geliştirilmesini sağlanacaktır.
<b>Stratejiler</b>	<p>S1 Okul yöneticilerinin ve öğretmenlerin mesleki gelişim ihtiyaçları tespit edilerek bu ihtiyaçları gidermeye yönelik bir mesleki gelişim planı hazırlanacaktır.</p> <p>S2 Okul öğretmenlerinin alanlarında mesleki gelişimlerini ve öğretmenlik yeterliklerini geliştirmek için mahalli ve merkezi düzeyde eğitim almaları sağlanacaktır.</p> <p>S3 Okul yöneticilerinin ve öğretmenlerin dijital platformlar aracılığıyla verilen eğitimlere katılmaları teşvik edilecektir.</p> <p>S4 Okul personelinin motivasyon, iş doyumunu ve kurumsal bağlılık düzeylerini artıracak çalışmalar yapılacaktır.</p>

## 4.5. Maliyetlendirme

Tekirova Halit Narin İlkokulu Mdrlg 2024-2028 Stratejik Planı'nın maliyetlendirilmesi srecindeki temel gaye; stratejik ama, hedef ve stratejilerin gerektirdiđi maliyetlerin ortaya konulması suretiyle politika tercihlerinin ve karar alma srecinin rasyonelleřtirilmesine katkıda bulunmaktır. Bu sayede stratejik plan ile bte arasındaki bađlantı gclendirilecek ve harcamaların nceliklendirilme sreci iyileřtirilecektir.

Bu temel gayeden hareketle planın tahmini maliyetlendirilmesi řu Őekilde yapılmıřtır:

- Hedeflere iliřkin eylemler durum analizi alıřmaları sonularından hareketle birimlerin katılımlarıyla tespit edilmiřtir,
- Stratejilere iliřkin maliyetlerin bte dađılımları yapılmadan nce genel ynetim giderleri ayrılmıřtır.
- Mdrlgmze merkezi ynetim btesinden ayrılan pay, dner sermaye gelirleri ve hayırsever katkıları ile okul aile birliklerinin katkıları hesaplanmıřtır,
- Stratejilere iliřkin tahmini maliyetler belirlenirken buradan hareketle hedef maliyetleri de belirlenmiřtir.
- Hedef maliyetlerinden yola ıkılarak ama maliyetleri ortaya ıkarılmıř ve ama maliyetlerinden de stratejik plan maliyeti belirlenmiřtir.

Mdrlgmz 2024-2028 stratejik planında 5 tane stratejik ama, 5 tane hedef ve bu hedeflere bađlı olarak 13 tane performans gstergesi bulunmaktadır. Yukarıdaki kriterlere gre dnemsel olarak bte oluřturulacaktır.

## 5 İZLEME VE DEĞERLENDİRME

Stratejik planlarda yer alan amaç ve hedeflere ulaşma durumlarının tespiti ve bu yolla stratejik planlardaki amaç ve hedeflerin gerçekleştirilebilmesi için gerekli tedbirlerin alınması izleme ve değerlendirme ile müm-kün olmaktadır. İzleme, stratejik plan uygulamasının sistematik olarak takip edilmesi ve raporlanmasıdır. Değerlendirme ise uygulama sonuçlarının amaç ve hedeflere kıyasla ölçülmesi ve söz konusu amaç ve hedeflerin tutarlılık ve uygunluğunun analizidir.

İdarelerin kurumsal yapılarının kendine has farklılıkları izleme ve değerlendirme süreçlerinin de farklılaşmasını beraberinde getirmektedir. Eğitim idarelerinin ana unsurunun girdi ve çıktılarının insan oluşu, ürünlerinin değerinin kısa vadede belirlenememesine ve insan unsurundan kaynaklı değişkenliğin ve belirsizliğin fazla olmasına yol açmaktadır. Bu durumda sadece nicel yöntemlerle yürütülecek izleme ve değerlendirmelerin eğitsel olgu ve durumları açıklamada yetersiz kalabilmesi söz konusudur. Nicel yöntemlerin yanında veya onlara alternatif olarak nitel yöntemlerin de uygulanmasının daha zengin ve geniş bir bakış açısı sunabileceği belirtilebilir.

Okulumuz 2024-2028 Stratejik Planı'nın izlenmesi ve değerlendirilmesi uygulamaları, il ve ilçe MEM 2024-2028 Stratejik Planı İzleme ve Değerlendirme Modeli çerçevesinde yürütülecektir. İzleme ve değerlendirme sürecine yön verecek temel ilkeler: Katılımcılık, Saydamlık, Sonuçları İletme (Geri Bildirim), Hesap Verebilirlik, Bilimsellik, Tutarlılık ve Nesnellik olarak ifade edilebilir.

Belirtilen temel ilkeler ve veri analiz yöntemleri doğrultusunda Okulumuz 2024-2028 Stratejik Planı İzleme ve Değerlendirme Modeli'nin çerçevesini;

1. Performans göstergeleri ve stratejiler bazında gerçekleşme durumlarının belirlenmesi,
2. Performans göstergelerinin gerçekleşme durumlarının hedeflerle kıyaslanması,
3. Stratejiler kapsamında yürütülen faaliyetlerin Bakanlık faaliyet alanlarına dağılımının belirlenmesi,
4. Sonuçların raporlanması ve paydaşlarla paylaşımı,
5. Hedeflerden sapmaların nedenlerinin araştırılması,
6. Alternatiflerin ve çözüm önerilerinin geliştirilmesi süreçleri oluşturmaktadır.

Stratejik planın izlenmesinde 6 aylık dönemlerde izleme yapılacak denetim birimleri, il ve ilçe millî eğitim müdürlüğü ve Bakanlık denetim ve kontrollerine hazır halde tutulacaktır. Okullarımız ve kurumlarımız için yapılacak olan okul gelişim modeli ve stratejik plan izleme modeli sistemine ilgili verilerin girişleri yapılacaktır.

Okul müdürümüz başkanlığında kurulan ekibimiz koordinasyonunda hazırlanan 2024-2028 Stratejik Planı olurlarınıza arz olunur.

<b>STRATEJİK PLAN EKİBİ</b>			
<b>SIRA NO:</b>	<b>ADI SOYADI</b>	<b>GÖREVİ</b>	<b>İMZA</b>
<b>1</b>	<b>Ayşe Gül COŞKUN</b>	Müdür Yardımcısı	
<b>2</b>	<b>Gözde BOZKURT</b>	P.D. Ve REHBER ÖĞRETMEN	
<b>3</b>	<b>Sıdika TAŞ</b>	Öğretmen	
<b>4</b>	<b>Umut Erdoğan</b>	Öğretmen	
<b>5</b>	<b>Aynur BEYREK</b>	Gönüllü Veli	